

國立暨南國際大學 114 學年度第 6 次教務會議紀錄

時 間：115 年 4 月 8 日下午 2 時

地 點：人文學院 116 會議室

主持人：林松柏教務長

出席人員：如簽到單

紀錄：邱毓舒

壹、主席致詞

貳、確認上次會議紀錄與執行情形（簡版，確認通過）

參、業務報告

一、招生組

- (一) 教育部於 115 年 1 月 30 日臺教高(四)字第 1152200279 號函，請各大學於 115 年 3 月 13 日前將「115-116 大學招生專業化發展」申請計畫書以紙本郵寄至教育部及中區招專辦公室。本校業依限於 115 年 3 月 11 日函報教育部。
- (二) 有關 116 學年度申請增設調整系所學位學程案，依教育部 115 年 1 月 26 日臺教高(四)字第 1152200201 號函，敘明採三階段報部作業，第一階段提報情形說明如下：
 1. 本校一般項目提報計 7 案如下，業依限於 115 年 3 月 12 日函報教育部(其中智慧學院 5 案須更正學系名稱，另案報部修正)：
 - (1) 「科技學院半導體學士班」更名案。
 - (2) 「健康福祉科技學士學位學程」增設案。
 - (3) 「半導體工程與智慧科技學系」(含學士班、進修學士班、碩士班) 增設案。
 - (4) 「智慧電能科技學系」(含學士班、進修學士班、碩士班) 增設案。
 - (5) 「智慧機械學系」(含學士班、進修學士班、碩士班) 增設案。
 - (6) 「智慧車輛學系」(含學士班、進修學士班、碩士班) 增設案。
 - (7) 「智慧製造與系統管理學系產業智慧管理組、精實智慧製造組」(均含學士班、進修學士班、進修二年制學士班、碩士班、碩士在職專班) 增設案。
 2. 有關增設智慧學院 5 學系案業經 115 年 3 月 18 日召開 114 學年度第 5 次

說明：

- 一、本案經東南亞系 114 學年度第 1 次系務會議(114.9.17)決議通過，並於 115 年 3 月 18 日辦理「東南亞學系人類學碩士班停招說明會」，及本院 114 學年度第 5 次院務會議(115.3.31)決議通過，檢附會議紀錄(如討論附件 2，第 49 至 53 頁)。
- 二、東南亞系人類學碩士班多年來面臨招生困境，校方也多次建議停招。115 學年度招生員額縮減為 1 名，開課不易，考生也恐因此卻步，擬申請自 116 學年度起停招(如討論附件 2，第 54 至 58 頁)。

決議：照案通過。

提案三

提案單位：人文學院

案由：有關本院東南亞學系碩士在職專班擬調整學分費 1 案，提請審議。

說明：

- 一、本案經東南亞系 114 學年度第 1 次系務會議(114.9.17)及本院 114 學年度第 5 次院務會議(115.3.31)決議通過，檢附會議紀錄(如討論附件 3，第 59 至 63 頁)。
- 二、東南亞系碩士在職專班目前學分費為 1 學分 5,300 元，擬調漲 10%，調整後為 1 學分為 5,830 元。114 學年度前入學之舊生，學分費維持 1 學分 5,300 元；自 115 學年度(含)起入學之新生，學分費將調整為 1 學分 5,830 元。

決議：照案通過，後續並請函報教育部備查。

提案四

提案單位：教育學院

案由：有關終身學習與人力資源發展碩士學位學程碩士在職專班調整學雜費及學分費一案，提請審議。

說明：

- 一、本案業經該專班 113 學年度第 2 學期第 2 次學程會議(114.06.04)及本院 114 學年度第 3 次院務會議(115.03.10)審議通過。
- 二、為本學程永續發展，本學程將推動實務整合及創新課程，為保障學生權益並提升教學品質，故須調整學雜費及學分費以維持收支平衡。
- 三、114 學年度前入學之舊生維持學雜費調整為 12,000 元及學分費 4,000

元;115學年度後入學之新生適用學雜費調整為15,000元及學分費5,000元。

四、115學年度學費預估表(每人)

	114學年度原收入	115學年度收入預估
學雜費	12,000元×1人 ×4學期=48,000元	15,000元×1人 ×4學期=60,000元
學分費	4,000元×1人 ×36學分×=144,000元	5,000元×1人 ×36學分×=180,000元
小計	192,000元	240,000元
差異		48,000元

五、該專班業於114年9月13日召開115學年度學雜費及學分費調整說明會，簽到表及相片、簡報內容如(如討論附件4，第64至76頁)。

決議:照案通過，後續並請函報教育部核定後實施。

提案五

提案單位：管理學院

案由：有關本院114學年度業務費編列系所回饋金動支作業，請審議。

說明：

- 一、本案業經本院114年12月17日114學年度第5次院務會議決議辦理(如討論附件5，第77至81頁)。
- 二、114學年度預算案收支預算表編列本院EMBA結餘款回饋經費新臺幣100萬元(以下幣別同)予國企、經濟、財金、資管、觀餐系共5個學系，每1年每1系獲配20萬元業務費。
- 三、本院EMBA結餘款支用，依「國立暨南國際大學碩士、學士在職專班經費收支編列基準」(如討論附件5，第82至84頁)第七條「本校碩士、學士在職專班經費支出應合於下列原則.... 五、特殊相關費用則另案簽准。」及第十條：「本校碩士、學士在職專班當年度收支核結後，如有餘額，得結轉以後年度使用。若該專班因故停辦，其結餘經費得結轉為原開班單位使用。」辦理。
- 四、查本院EMBA招生員額，是由國企、經濟、財金、資管、觀餐系之碩士在職專班所整合而成，5個系均屬本院EMBA所共同開班單位，符合上揭結餘經費得結轉為原開班單位使用之規定。

報告案、備查案、討論案



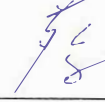





附件資料

國立暨南國際大學
終身學習與人力資源發展碩士學位學程碩士在職專班

「115 學年度學分費及學雜費調整說明會」簽到表

時間：114 年 9 月 13 日 (星期六) 中午 12 點 00 分

地點：教育學院 A104

師長	姓名	簽到
賴	教授兼執行長	
蕭	教授兼系主任	
吳	終身特聘教授	
蔡	教授	
夏	副教授	
周	專任助理	
蘇	專任助理	
陳		
盧		

國立暨南國際大學
終身學習與人力資源發展碩士學位學程碩士在職專班

「115 學年度學分費及學雜費調整說明會」簽到表

時間：114 年 9 月 13 日 (星期六) 中午 12 點 00 分

地點：教育學院 A104

簽到表(專二)

研究生 姓名	簽到
1. 陳	
2. 趙	趙
3. 羅	羅
4. 陳	陳
5. 魯	魯
6. 胡	
7. 葉	葉
8. 周	周
9. 林	林
10. 張	張
11. 李	李
12. 劉	劉
13. 王	王
14. 楊	楊

國立暨南國際大學
 終身學習與人力資源發展碩士學位學程碩士在職專班

「115 學年度學分費及學雜費調整說明會」簽到表

時間：114 年 9 月 13 日 (星期六) 中午 12 點 00 分

地點：教育學院 A104

簽到表(專二)

研究生 姓名	簽到
15.黃	黃
16.楊	
17.洪	洪
18.林	林
19.施	施
20.林	林
21.鄭	
22.張	張

國立暨南國際大學
終身學習與人力資源發展碩士學位學程碩士在職專班

「115 學年度學分費及學雜費調整說明會」簽到表

時間：114 年 9 月 13 日 (星期六) 中午 12 點 00 分

地點：教育學院 A104

簽到表(專一)

研究生 姓名	簽到
1. 黃	黃
2. 陳	陳
3. 詹	詹
4. 韓	
5. 林	林
6. 張	張
7. 林	林
8. 劉	劉
9. 宋	宋
10. 唐	唐
11. 劉	劉
12. 江	江
13. 陳	陳

國立暨南國際大學
終身學習與人力資源發展碩士學位學程碩士在職專班

「115 學年度學分費及學雜費調整說明會」簽到表

時間：114 年 9 月 13 日 (星期六) 中午 12 點 00 分

地點：教育學院 A104

簽到表(專一)

研究生 姓名	簽 到
14. 李	李
15. 盧	盧
16. 黃	黃
17. 涂	涂
18. 劉	劉
19. 莊	莊
20. 簡	簡







學分費與學雜費 調整說明會

終身學習與人力資源發展碩士在職專班

地點：教育學院 A104 會議室

時間：2025/9/13 (星期六) 中午12:15

舊生不受影響

- ◆ 新生適用
本次學費調整僅適用於 115 學年度
(2026年入學) 新生
- ◆ 舊生標準
目前就讀之舊生 (113、114學年度入學)
將繼續依原標準繳費，不受此次調整影響。

我們深知學費調整對每位學生都是重要考量，因此目前在學的舊生，完全不受影響。



為什麼要調整？（一）

必要支出大幅增加

1

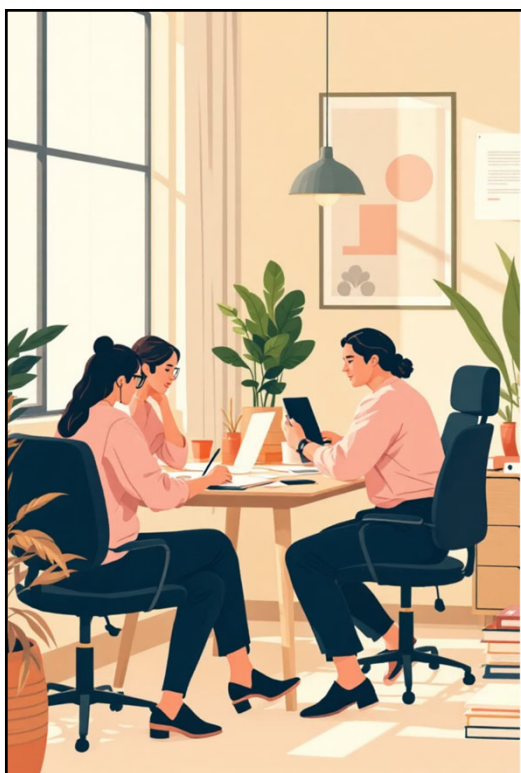
教學行政負荷與中科場地、水電等成本持續上升，租金為創立初期的3倍。

2

為提升教學品質，我們大幅增加了論壇、專題講座次數與教學資源投入。

3

教師鐘點費擬調整，反映教學成本實際變動。



為什麼要調整？（二）

永續營運與服務升級的需求

行政與招生

行政與招生活動日益繁重，需擴編人力處理學生事務與課程支援。

數位平台

教學網站、報名系統、社群經營等數位平台維護需要穩定經費。

物價上漲

物價上漲導致教材、活動與場地設備維護等成本同步增加。

調整前後對比（以每人計）

現行費用

- 學分費：每學分 4,000 元
- 學雜費：每學期 12,000 元

修業結構：36學分·分4學期完成

調整後費用

- 學分費：每學分 5,000 元
- 學雜費：每學期 15,000 元

192,000

調整前總繳費

約 192,000 元

240,000

調整後總繳費

約 240,000 元

48,000

差額

48,000 元



我們還是最划算！

即使調整後費用略有提高，與其他國立大學在職碩士班相比：

學分費依然合理

多數學校 5,500~6,000元 / 學分

高 CP 值

無論總費用或服務內容，我們提供的是高CP值的專業進修選擇

完整資源

還能享有本校完整的圖書資源與學習平台支援

✨ 調整後，學生將有感升級！



- 延攬更多優質講師與實務專家進駐
- 擴增跨領域選修與職場應用課程
- 增設實體與線上專題論壇平台



📌 調整流程與時程

- 1 — 113學年度
由學程會議審議通過
- 2 — 114學年度
經研發會議審議後報教育部核定
- 3 — 115學年度
教育部核准後，自115學年度起實施
- 4 — 2025/9/13
舉辦公聽說明會

國立暨南國際大學 114學年度學雜費收費標準一覽表

備用

二、在職專班：

系所學位學程	學雜費基數	學分費
公共行政與政策學系碩士在職專班	15,000	4,000
東南亞學系碩士在職專班	15,000	5,300
終身學習與人力資源發展碩士學位學程碩士在職專班	12,000	4,000
管理學院高階經營管理碩士學位學程碩士在職專班	13,000	8,000(113學年度以前入學學生6,600)
管理學院兩岸高階主管經營管理境外碩士在職學位學程	19,000	18,000(113學年度以前入學學生15,000)
光電科技碩士學位學程碩士在職專班	13,550	5,000
非營利組織經營管理碩士學位學程在職專班	15,000	5,500(108學年度以前入學學生4,500)
教育學院心理健康與諮詢碩士學位學程在職專班	15,000	4,000
長期照顧經營管理碩士學位學程在職專班	15,000	5,500
心理健康與輔導諮商碩士在職進修新加坡境外專班	30,000	9,400



備用

✦ 簡報目的

- 說明即將實施之學費調整內容
- 解釋調整背景、支出結構與必要性
- 強調學生與教學團隊將如何受益
- 爭取學生的理解、支持與共同參與