

國立暨南國際大學 114 學年度第 6 次教務會議紀錄

時 間：115 年 4 月 8 日下午 2 時

地 點：人文學院 116 會議室

主持人：林松柏教務長

出席人員：如簽到單

紀錄：邱毓舒

壹、主席致詞

貳、確認上次會議紀錄與執行情形（簡版，確認通過）

參、業務報告

一、招生組

- (一) 教育部於 115 年 1 月 30 日臺教高(四)字第 1152200279 號函，請各大學於 115 年 3 月 13 日前將「115-116 大學招生專業化發展」申請計畫書以紙本郵寄至教育部及中區招專辦公室。本校業依限於 115 年 3 月 11 日函報教育部。
- (二) 有關 116 學年度申請增設調整系所學位學程案，依教育部 115 年 1 月 26 日臺教高(四)字第 1152200201 號函，敘明採三階段報部作業，第一階段提報情形說明如下：
 1. 本校一般項目提報計 7 案如下，業依限於 115 年 3 月 12 日函報教育部(其中智慧學院 5 案須更正學系名稱，另案報部修正)：
 - (1) 「科技學院半導體學士班」更名案。
 - (2) 「健康福祉科技學士學位學程」增設案。
 - (3) 「半導體工程與智慧科技學系」(含學士班、進修學士班、碩士班) 增設案。
 - (4) 「智慧電能科技學系」(含學士班、進修學士班、碩士班) 增設案。
 - (5) 「智慧機械學系」(含學士班、進修學士班、碩士班) 增設案。
 - (6) 「智慧車輛學系」(含學士班、進修學士班、碩士班) 增設案。
 - (7) 「智慧製造與系統管理學系產業智慧管理組、精實智慧製造組」(均含學士班、進修學士班、進修二年制學士班、碩士班、碩士在職專班) 增設案。
 2. 有關增設智慧學院 5 學系案業經 115 年 3 月 18 日召開 114 學年度第 5 次

說明：

- 一、本案經東南亞系 114 學年度第 1 次系務會議(114.9.17)決議通過，並於 115 年 3 月 18 日辦理「東南亞學系人類學碩士班停招說明會」，及本院 114 學年度第 5 次院務會議(115.3.31)決議通過，檢附會議紀錄(如討論附件 2，第 49 至 53 頁)。
- 二、東南亞系人類學碩士班多年來面臨招生困境，校方也多次建議停招。115 學年度招生員額縮減為 1 名，開課不易，考生也恐因此卻步，擬申請自 116 學年度起停招(如討論附件 2，第 54 至 58 頁)。

決議：照案通過。

提案三

提案單位：人文學院

案由：有關本院東南亞學系碩士在職專班擬調整學分費 1 案，提請審議。

說明：

- 一、本案經東南亞系 114 學年度第 1 次系務會議(114.9.17)及本院 114 學年度第 5 次院務會議(115.3.31)決議通過，檢附會議紀錄(如討論附件 3，第 59 至 63 頁)。
- 二、東南亞系碩士在職專班目前學分費為 1 學分 5,300 元，擬調漲 10%，調整後為 1 學分為 5,830 元。114 學年度前入學之舊生，學分費維持 1 學分 5,300 元；自 115 學年度(含)起入學之新生，學分費將調整為 1 學分 5,830 元。

決議：照案通過，後續並請函報教育部備查。

提案四

提案單位：教育學院

案由：有關終身學習與人力資源發展碩士學位學程碩士在職專班調整學雜費及學分費一案，提請審議。

說明：

- 一、本案業經該專班 113 學年度第 2 學期第 2 次學程會議(114.06.04)及本院 114 學年度第 3 次院務會議(115.03.10)審議通過。
- 二、為本學程永續發展，本學程將推動實務整合及創新課程，為保障學生權益並提升教學品質，故須調整學雜費及學分費以維持收支平衡。
- 三、114 學年度前入學之舊生維持學雜費調整為 12,000 元及學分費 4,000

報告案、備查案、討論案

附件資料

國立暨南國際大學東南亞學系

114 學年度第 1 次系務會議紀錄(節錄)

時間：中華民國 114 年 9 月 17 日(星期三) 下午 13:00

地點：本系大會議室

主席：張春炎主任

出席人員：東南亞學系全體教師及學生代表

研究休假：

紀錄：鄭心怡助教、張智茵助教

壹、主席致詞(略)

貳、報告事項(略)

參、提案討論



提案一-提案四(略)

提案五

案由：有關人類學碩士班停招事宜，提請討論。

說明：

- 一、人類學碩士班多年來面臨招生困境，校方也多次建議停招。
- 二、招生員額縮減為 1 名，開課不易，考生也恐因此卻步。
- 三、擬申請自 116 學年度起停招。

決議：照案通過，將依程序進行後續作業。

。

提案六(略)

提案七

案由：有關本系在職專班學分費調漲事宜，提請討論。

說明：

一、檢附本校他系專班學分費及北部相關系所學分費供參。

● 本校

系所學位學程	學雜費基數	學分費
公共行政與政策學系碩士在職專班	15,000	4,000
東南亞學系碩士在職專班	15,000	5,300
終身學習與人力資源發展碩士學位學程碩士在職專班	12,000	4,000
管理學院高階經營管理碩士學位學程碩士在職專班	13,000	6,600
管理學院兩岸高階主管經營管理境外碩士在職學位學程	19,000	15,000
光電科技碩士學位學程碩士在職專班	13,550	5,000
非營利組織經營管理碩士學位學程在職專班	15,000	5,500(108學年度以前入學學生4,500)
教育學院心理健康與諮詢碩士學位學程在職專班	15,000	4,000
長期照顧經營管理碩士學位學程在職專班	15,000	5,500
心理健康與輔導諮商碩士在職進修新加坡境外專班	30,000	9,400

● 政大

社會科學學院 College of Social Sciences	地政學系碩士在職專班 Master's Program of Land Economics	NT\$5,500(US\$183.33)
	行政管理碩士學程 Master for Eminent Public Administrators	NT\$6,500(US\$216.67) (108學年度入學新生起)
		國防專班NT\$6,500 (US\$216.67) (108學年度入學新生起)
		領導決策專班NT\$7,500 (US\$250)
國際事務學院 College of International Affairs	外交學系戰略與國際事務碩士在職專班 Master's Program in Strategic and International Studies	NT\$5,250(US\$175.00)
	國家安全與大陸研究碩士在職專班 Master's Program in National Security and Mainland China Studies	

● 北大

院別		商學院	公共事務學院	社會科學學院
學制	學雜費基數	10,660	10,500	10,500
碩士在職專班	每一學分費	(1) 國際財務金融碩士在職專班：104 學年度以後（含 104 學年度）入學的學生 10,000。 (2) 企業管理學系：102 學年度以後（含 102 學年度）入學的學生 10,000。 (3) 會計學系：104 學年度以後（含 104 學年度）入學的學生 8,500。 (4) 統計學系：6,000。 (5) 企業管理學系現役軍人營區在職專班：每一學分費 4,500。 (6) 國際財務金融現役軍人營區在職專班：每一學分費 4,500。 (7) 企業管理學系經營管理策略現役軍人營區在職專班：每一學分費 6,500。	(1) 公共行政暨政策學系：114 學年度以後（含 114 學年度）入學學生 6,000；107 學年度以後（含 107 學年度）入學學生 5,500；106 學年度以前（含 106 學年度）入學學生仍維持 5,000 (2) 自然資源與環境管理研究所：6,000	(1) 社會學系：6,000 (2) 犯罪學研究所：5,500

● 師大

系所	學雜費基數	基本學分費
華語文教學系海外華語師資數位碩士在職專班	29,000元	39,600元
東亞學系國家安全與國際事務研究碩士在職專班	6,000元	30,000元

● 台大

	文學院	社會科學院 (不含經濟學系)	
		111學年度 以前入學	112學年度 以後入學
學費	33,680	37,200	41,614
雜費	19,790	21,800	24,386
合計	53,470	59,000	66,000

二、本專班目前學分費為1學分5300元，擬調漲10%，調整後為1學分為5,830元。

三、114學年度前入學之舊生維持學分費5300元(1學分)；自115學年度(含)起入學之新生學分費將調整為5830元(1學分)。

決議：照案通過。

肆、臨時動議(無)

伍、散會

國立暨南國際大學東南亞學系會議簽到單

時間：114年9月17日(星期三) 13:00

地點：東南亞學系會議室

會議：114學年度

第1次系務會議

第1次系課程會議

第2次系教評會議

委員		簽到
專任教師		
王	老師	王
李	老師	
林	老師	林
邱	老師	
張	老師	張
陳	老師	
梅	老師	
趙	老師	趙
劉	老師	
嚴	老師	嚴
龔	老師	龔
列席人員		
鄭	助教	鄭
張	助教	張

國立暨南國際大學東南亞學系會議簽到單

時間：114年9月17日(星期三) 13:00

地點：東南亞學系會議室

會議：114學年度

第1次系務會議

第1次系課程會議

出席人員	簽到
學生代表	
博士班	黃
碩士班	
人類學碩士班	
碩士在職專班	
學士班	

115 學年度入學學生調整學分費說明會

時間：12/20（六）12:00-14:00

地點：六教 326 教室

班級	學號	姓名	簽到
東南亞系在職專班1		楊	楊
東南亞系在職專班1		陳	陳
東南亞系在職專班1		野	野
東南亞系在職專班1		古	古
東南亞系在職專班1		謝	謝
東南亞系在職專班1		陳	陳
東南亞系在職專班1		黃	黃
東南亞系在職專班1		呂	呂
東南亞系在職專班1		翁	翁
東南亞系在職專班1		胡	胡
東南亞系在職專班1		賴	賴
東南亞系在職專班1		廖	廖
東南亞系在職專班1		陳	陳
東南亞系在職專班2		謝	
東南亞系在職專班2		李	
東南亞系在職專班2		詹	
東南亞系在職專班2		鍾	
東南亞系在職專班2		王	王
東南亞系在職專班3		林	
東南亞系在職專班3		羅	
東南亞系在職專班3		王	

東南亞系在職專班5		吳	
東南亞系在職專班5		林	
東南亞系在職專班5		朱	
東南亞系在職專班5		巫	

隨班附讀

丁 丁

陳怡安
陳怡安
陳怡安
陳怡安
陳怡安
陳怡安
陳怡安
陳怡安
陳怡安
陳怡安

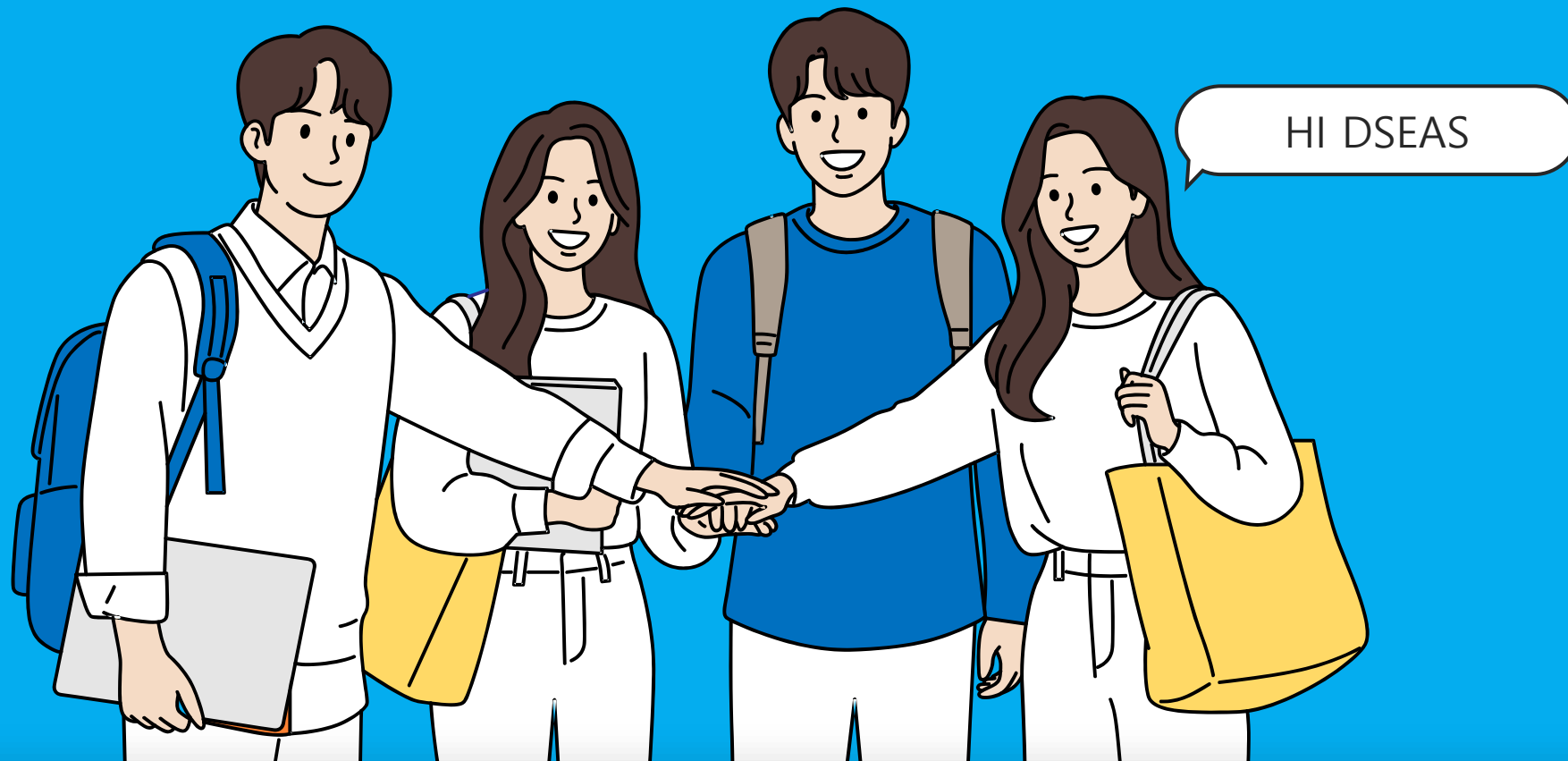
謝天





學分費調整說明會

Enjoy your campus life



調整緣由

成本增加 生源減少



場地費調漲



交通費調漲



人事成本增加

(教師鐘點費、
助理薪資及勞健保)



學雜費開班迄今20年未調整

學分費已10年未調整



沒有補助
自負盈虧

調整幅度

10%



由5300元(1學分)調整至**5830元**

相較他校

台大

	文學院	社會科學院 (不含經濟學系)	
		111學年度 以前入學	112學年度 以後入學
學費	33,680	37,200	41,614
雜費	19,790	21,800	24,386
合計	53,470	59,000	66,000

66000元X4學期
=264000元

相較他校

師大

國際與社會科學學院

華語文教學系海外華語師資數位碩士在職專班	29,000元	39,600元
東亞學系國家安全與國際事務研究碩士在職專班	6,000元	30,000元

(36,000元+電腦使用費300元)X4學期
=156,000元

相較他校

台北大學

院別		公共事務學院
學制	學雜費基數	10,500
碩士在職專班	每一學分費	(1) 公共行政暨政策學系： 114 學年度以後 (含 114 學年度) 入學學生 6,000 ; 107 學年度以後 (含 107 學年度) 入學學生 5,500 ; 106 學年度以前 (含 106 學年度) 入學學生仍維持 5,000 (2) 自然資源與環境管理研究所： 6,000

**(10500元X4學期)+
(6000元X36學分)=
258,000元**



(學雜費15,000X4學期)+
(學分費5830X30學分)=234,900元



- 北部獨家 唯一東南亞研究相關系所
- 教師輔導2年完成學業



意見交流